



ระเบียบว่าด้วย การจัดการแข่งขันลีลาศ
กีฬาภายในมหาวิทยาลัยเทคโนโลยีราชมงคลพระนคร
“พระนครเกมส์”

-
- ข้อ 1. ระเบียบนี้เรียกว่า “ระเบียบคณะกรรมการบริหารกีฬาภายในมหาวิทยาลัยเทคโนโลยีราชมงคลพระนคร ว่าด้วยการจัดการแข่งขันลีลาศ กีฬาภายในมหาวิทยาลัยเทคโนโลยีราชมงคลพระนคร “ครั้งที่ 11”
- ข้อ 2. บรรดาระเบียบที่ขัดหรือแย้งกับระเบียบนี้ให้ใช้ระเบียบนี้แทน
- ข้อ 3. ข้อบังคับและกติกาการแข่งขัน
- 3.1 ให้ใช้ข้อบังคับคณะกรรมการบริหารกีฬาภายในมหาวิทยาลัยเทคโนโลยีราชมงคลพระนคร ว่าด้วยการจัดการแข่งขันกีฬาภายในมหาวิทยาลัยเทคโนโลยีราชมงคลพระนคร พ.ศ. 2559 ครั้งที่ 11 นี้เท่านั้น
- 3.2 ให้ใช้กติกาการแข่งขันของสมาพันธ์โลก (WDC) ร่วมกับระเบียบของสมาคมครูลีลาศ แห่งประเทศไทย ประกาศใช้อย่างเป็นทางการในปัจจุบัน แต่ทั้งนี้ต้องไม่ขัดหรือแย้งกับระเบียบนี้
- ข้อ 4. ประเภทการแข่งขัน
- 4.1 ประเภท Standard
- 4.1.1 Class A (5 จังหวะ)
Waltz, Tango, Viennese Waltz, Slow Foxtrot และ Quickstep
Figures ที่ใช้ในการแข่งขัน “Variation”
- 4.1.2 Class B (4 จังหวะ)
Waltz, Tango, Slow Foxtrot และ Quickstep
Figures ที่ใช้ในการแข่งขัน “Variation”
- 4.1.3 Class C (3 จังหวะ)
Waltz, Tango และ Quickstep
Figures ที่ใช้ในการแข่งขัน “Variation”
- 4.1.4 Class D (2 จังหวะ)
Waltz และ Tango
Figures ที่ใช้ในการแข่งขัน “Open Basic”
- 4.1.5 Class E (1 จังหวะ) Waltz
Figures ที่ใช้ในการแข่งขัน “Open Basic”
- 4.1.6 Class E (1 จังหวะ) Tango
Figures ที่ใช้ในการแข่งขัน “Open Basic”
- 4.1.7 Class E-Beginner (1 จังหวะ) Walz
Figures ที่ใช้ในการแข่งขัน “Bronze หรือ Easy Bronze”
- 4.1.8 Class E-Beginner (1 จังหวะ) Tango
Figures ที่ใช้ในการแข่งขัน “Bronze หรือ Easy Bronze”

4.2 ประเภท Latin American

4.2.1 Class A (5 จังหวะ)

Samba, Cha Cha Cha, Rumba, Paso Doble และ Jive
Figures ที่ใช้ในการแข่งขัน “Variation”

4.2.2 Class B (4 จังหวะ)

Samba, Cha Cha Cha, Rumba และ Jive
Figures ที่ใช้ในการแข่งขัน “Variation”

4.2.3 Class C (3 จังหวะ)

Cha Cha Cha, Rumba และ Jive
Figures ที่ใช้ในการแข่งขัน “Variation”

4.2.4 Class D (2 จังหวะ)

Cha Cha Cha และ Rumba
Figures ที่ใช้ในการแข่งขัน “Open Basic”

4.2.5 Class E - Beginner (1 จังหวะ)

Cha Cha Cha
Figures ที่ใช้ในการแข่งขัน “Open Basic”

4.2.6 Class E Single Dance (1 จังหวะ) Samba

Figures ที่ใช้ในการแข่งขัน “Open Basic”

4.2.7 Class E-Beginner (1 จังหวะ) Cha Cha Cha

Figures ที่ใช้ในการแข่งขัน “Bronze หรือ Easy Bronze”

4.2.8 Class E-Beginner (1 จังหวะ) Rumba

Figures ที่ใช้ในการแข่งขัน “Bronze หรือ Easy Bronze”

ข้อ 5. คุณสมบัติของผู้เข้าร่วมการแข่งขัน

ให้เป็นไปตามหมวด ๖ ข้อ ๑๗ แห่งข้อบังคับคณะกรรมการบริหารกีฬามหาวิทยาลัยเทคโนโลยีราชมงคล แห่งประเทศไทย ว่าด้วยการจัดการแข่งขันกีฬามหาวิทยาลัยเทคโนโลยีราชมงคลแห่งประเทศไทย พ.ศ. ๒๕๕๑

ข้อ 6. จำนวนผู้เข้าแข่งขัน

6.1 ให้แต่ละคณะส่งนักกีฬาเข้าร่วมการแข่งขันได้ Class ละไม่เกิน ๓ คู่

6.2 นักกีฬาแต่ละคู่สามารถสมัครเข้าแข่งขันได้ทั้งประเภท Standard และ ประเภท Latin American ประเภทละไม่เกิน ๒ Class (รายการ)

6.3 ทุกรายการ และทุก Class จะต้อง มีผู้เข้าร่วมการแข่งขันไม่น้อยกว่า 3 มหาวิทยาลัย และไม่น้อยกว่า 3 คู่แข่ง

6.4 รายการแข่งขันใดที่มีทีมสมัครเข้าแข่งขัน 3 คณะ หรือ 3 คู่ จัดให้มีการประลอง และได้รับเหรียญรางวัล แต่ไม่นับเหรียญรวมกีฬา หากมีนักกีฬาสมัครเข้าร่วมการแข่งขันเพียง 2 คณะ จะไม่จัดให้มีการแข่งขันในรายการนั้น

6.5 นักกีฬาที่สมัครเข้าแข่งขันประเภทใดประเภทหนึ่ง หรือทั้งสองประเภท (Standard และ Latin American) ใน Class D และ Class E ไม่อนุญาตให้สมัครเข้าแข่งขันใน Class C , B และ A

6.6 นักกีฬาที่เคยได้รับรางวัลชนะเลิศ (เหรียญทอง) ในการแข่งขันกีฬามหาวิทยาลัยเทคโนโลยีราชมงคลแห่งประเทศไทยครั้งที่ผ่านๆ มาในทุก Class ในการแข่งขันประเภทใดประเภทหนึ่ง หรือทั้งสองประเภท (Standard และ Latin American) ต้องสมัครเข้าร่วมการแข่งขันใน Class ที่สูงขึ้น

6.7 นักกีฬาที่เข้าร่วมการแข่งขันทั้ง 2 ประเภท (Standard และ Latin American) จะต้องเป็นคู่เดิม ไม่อนุญาตให้เปลี่ยนคู่ตลอดการแข่งขัน

6.8 นักกีฬาที่เคยสมัครเข้าแข่งขันประเภทใดประเภทหนึ่ง หรือทั้งสองประเภท Standard และ Latin American ใน Class C , B และ A ไม่อนุญาตให้สมัครเข้าร่วมการแข่งขันใน Class ที่ต่ำกว่า

6.9 นักกีฬาที่สมัครเข้าแข่งขันใน Class E - Beginner ทั้งสองประเภท ต้องเป็นมือใหม่และไม่เคยเข้าร่วมการแข่งขันในรายการใดๆ มาก่อน

6.10 ในกรณีที่ส่งนักกีฬาแต่ละคู่ สมัครเข้าร่วมการแข่งขันประเภทละเกิน 2 Class ฝ่ายจัดการแข่งขันจะตัดรายการแข่งขันใน Class ที่ต่ำกว่าออก

ข้อ 7. วิธีจัดการแข่งขัน

7.1 ให้คณะกรรมการจัดการแข่งขันร่วมกับสมาคมครูลีลาศแห่งประเทศไทย โดยความเห็นชอบของคณะกรรมการฝ่ายเทคนิคทางสมาคมครูลีลาศแห่งประเทศไทย กำหนดวิธีการแข่งขันตามความเหมาะสม

7.2 Figure สำหรับการแข่งขันทั้งประเภท Standard Latin American และเบ็ดเตล็ด ให้เป็นไปตามหลักสูตรของสภาลีลาศโลก (WDC)/หลักสูตร ISTD (The Imperial Society of Teachers of Dancing)

7.3 เวลาที่ใช้ในการแข่งขัน และความเร็วของดนตรี

7.3.1 ในการแข่งขันทุกรอบ ดนตรีที่ใช้ในการแข่งขัน ทั้งประเภท Standard Latin American และเบ็ดเตล็ด ใช้เวลาไม่น้อยกว่า 1.30 นาที และไม่เกิน 2 นาที

7.3.2 ประธานเทคนิคที่ได้รับการแต่งตั้งมีสิทธิในการตัดสินใจที่จะยืดระยะเวลาของแต่ละ จังหวะ ให้นานขึ้นหรือจังหวะใดที่ประธานพิจารณาแล้วเห็นว่าการเพิ่มระยะเวลาของดนตรีเป็นสิ่งจำเป็น สำหรับการวินิจฉัยของผู้ตัดสินเพื่อให้เกิดความเที่ยงธรรมของจังหวะนั้นหรือจังหวะในรายการ เหล่านั้น

7.3.3 ความเร็วของดนตรีในแต่ละจังหวะโดยประมาณ ดังนี้

ประเภท Standard ประเภท Latin American

Waltz 28 – 30 บาร์ต่อนาที Samba 50 – 52 บาร์ต่อนาที

Tango 31 – 33 บาร์ต่อนาที Cha Cha Cha 30 – 32 บาร์ต่อนาที

Viennese Waltz 58 – 60 บาร์ต่อนาที Rumba 25 – 27 บาร์ต่อนาที

Slaw Foxtrot 28 – 30 บาร์ต่อนาที Paso Doble 60 – 62 บาร์ต่อนาที

Quickstep 50 – 52 บาร์ต่อนาที Jive 42 – 44 บาร์ต่อนาที

ข้อ 8. กำหนดการแข่งขัน

ให้คณะกรรมการจัดการแข่งขัน โดยความเห็นชอบของคณะบริหารฝ่ายจัดการแข่งมหาวิทยาลัยราชภัฏวชิรเวศน์ เป็นผู้กำหนดวัน เวลา และสถานที่ในการแข่งขัน และ อาจเปลี่ยนแปลงได้ถ้ามีเหตุจำเป็น

ข้อ 9. ชุดแข่งขันและอุปกรณ์การแข่งขัน

9.1 การแต่งกายให้เป็นไปตามกฎของสหพันธ์กีฬาลีลาศโลก (WDSF) ร่วมกับระเบียบของ สมาคมกีฬาลีลาศแห่งประเทศไทย ฉบับที่ประกาศใช้อย่างเป็นทางการในปัจจุบัน

9.2 การแต่งกายให้ดูระเบียบการแต่งกายตาม Class ที่สมัครเข้าร่วมการแข่งขัน

9.3 ประธานเทคนิคที่ได้รับการแต่งตั้งมีสิทธิ์ว่ากล่าว ตักเตือน ให้นักกีฬาที่แต่งกายผิดระเบียบหรือไม่เหมาะสม ปรับเปลี่ยนให้ถูกต้อง หากนักกีฬาไม่ปรับเปลี่ยนและละเมิดซ้ำอาจถูกลงโทษหรือตัดสิทธิ์ ไม่ให้เข้าร่วมการแข่งขัน

9.4 ให้เจ้าหน้าที่ทีมทุกคนที่ลงมาปฏิบัติหน้าที่ในการแข่งขัน ต้องแต่งกายให้สุภาพเรียบร้อย

9.5 กติกาโดยทั่วไป

9.5.1 ชุดแต่งกายต้องออกแบบให้มีรูปแบบ-ลักษณะที่เหมาะสมตามแต่ละประเภทของการแข่งขัน (Standard และ Latin American)

9.5.2 ชุดแต่งกายต้องออกแบบให้ปกปิดส่วนของร่างกายที่เป็นส่วนสงวน ของนักกีฬา

9.5.3 การแต่งกายและการมีคัพต้องให้มีความเหมาะสมกับวัยและระดับของ นักกีฬาลีลาศ

9.5.4 ไม่อนุญาตให้ใช้สัญลักษณ์ทางศาสนามาเป็นเครื่องประดับ หรือตกแต่งด้วย เครื่องประดับที่เป็นเพชร - พลอย (ไม่นับรวมถึงเครื่องประดับที่เป็นของส่วนตัว)

9.5.5 ประธานเทคนิคของการแข่งขันมีสิทธิ์ที่จะให้ผู้แข่งขันถอดชุดแข่งขันหรือเครื่องตกแต่ง ที่เป็นเพชร-พลอย ขึ้นที่อาจจะก่อให้เกิดอันตรายกับนักกีฬาหรือบุคคลอื่น

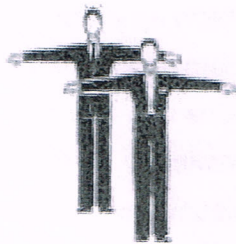
9.5.6 อนุญาตให้ใช้ชุดแข่งขันในระดับหรือเกณฑ์อายุที่รองลงมาได้

9.6 กฎเกณฑ์ในรสนิยมในกรณีที่มีการใช้วัสดุ หรือสี หรือการออกแบบประดิษฐ์ที่ค้านกับกติกาการแต่งกายนี้ ถึงแม้ว่าจะไม่มีในความหมายของคำตามตัวอักษรของระเบียบการแต่งกายนี้ ช่องว่างของกติกาเหล่านี้จะถูกชี้ขาดโดยประธานเทคนิคที่ได้รับการแต่งตั้ง

9.7 บทลงโทษ ในกรณีที่คู่แข่งฝ่าฝืนไม่ปฏิบัติให้สอดคล้องตามระเบียบว่าด้วยการแต่งกายนี้ และได้รับการเตือนจากประธานผู้ตัดสิน คู่แข่งขันต้องยินยอมปฏิบัติตามกฎระเบียบ หรืออาจถูกตัดสิทธิ์ ออกจากการแข่งขันโดยทันทีจากประธานเทคนิคกีฬา คณะกรรมการบริหารก็ห้ามมหาวิทยาลัยฯ มีสิทธิ์ที่จะลงโทษเพิ่มเติม รวมไปถึงการให้พักจากการแข่งขัน ในกรณีที่มีการละเมิดซ้ำ

9.8 การแต่งกายของนักกีฬา

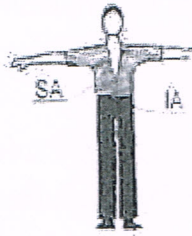
9.8.1 การแต่งกายของนักกีฬาชาย ประเภท Standard Class A, B และ C



ตัวอย่าง : การแต่งกายของนักกีฬาลีลาศชายประเภท Standard Class A, B และ C

- ชุดหางยาว (Tail Suit) สีดำหรือสีกรมท่าพร้อมชุดประดับ (เสื้อเชิ้ต โบว์ไทน์ กระดุม ฯลฯ)

9.8.2 การแต่งกายของนักกีฬาชาย ประเภท Latin American Class A, B และ C



ความหมายของคำย่อ

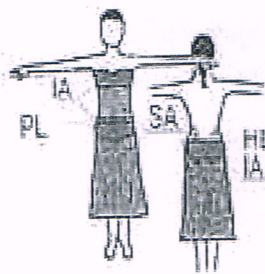
IA - บริเวณส่วนที่เป็นที่ลับ

SA - ส่วนที่เป็นส่วนเว้า - ส่วนโค้ง (SHAPE)

ตัวอย่าง: การแต่งกายของนักกีฬาลีลาศชายประเภท Latin American Class A, B และ C

- กางเกงขายาวสีดำหรือสีกรมท่า (ห้ามใช้ผ้าชีทुरु "See Through")
- เสื้อเชิ้ตหรือชุดท่อนบน ใช้สีอะไรก็ได้รวมไปถึงผ้าหลากสี ยกเว้นสีผิวเนื้อหรือสีผิวหนัง สีที่ดูออกเป็นสีเดียวกันกับสีผิวของผู้แข่งขันระหว่างทำการแข่งขัน (ร่วมกับการย้อมสีผิว)
- ผ้าชีทुरु สามารถใช้ร่วมในการตกแต่งได้ แต่ไม่ใช่ใช้เป็นหลัก
- ผ้าชีทुरुที่ใช้ต้องมีไม่เกิน ๒๕ %
- เสื้อเชิ้ตหรือชุดท่อนบนต้องสอดเข้าข้างใน ไม่อนุญาตให้ใส่เสื้อหรือชุดท่อนบนที่มี แขนงุด
- เสื้อเชิ้ตเปิดได้ไม่เกินกระดูกหน้าอก
- จะใส่เสื้อกั๊กแจ็กเก็ต หรือแจ็กเก็ตเอวลอย (Bolero Jacket) ด้วยก็ได้แต่ต้องเป็นสีเดียวกับกางเกงที่ใส่ จะผูกโบว์ไทน์ หูกระต่าย (Bowtie) หรือผ้าพันคอ (Scarf) ด้วยก็ได้
- ถ้าจะผูกผ้าพันคอจะต้องผูกให้กระชับและจะต้องสอดเข้าไปในเสื้อ
- การตกแต่งชุด อนุญาตให้ตกแต่งชุดได้
- รองเท้า ไม่บังคับแต่ต้องสวมถุงเท้าสีดำ
- ทรงผม ควรเป็นทรงผมสั้น ถ้าเป็นผมยาวให้มัดเป็นหางม้า
- เครื่องประดับ ประธานเทคนิคมีสิทธิ์ขอให้ผู้เข้าแข่งขัน ถอดเครื่องประดับออก หากเห็นว่าเครื่องประดับชิ้นนั้นอาจเป็นอันตรายต่อคู่ของตนเองหรือต่อคู่แข่งขันอื่น 7

9.8.3 การแต่งกายของนักกีฬาหญิง ประเภท Standard Class A, B และ C



ความหมายของคำย่อ

IA - บริเวณส่วนที่เป็นที่ลับ

PL - ส่วนที่เป็นกางเกงใน

SA - ส่วนที่เป็นส่วนเว้า - ส่วนโค้ง (SHAPE)

HL - ส่วนที่เป็นสะโพก (HIP)

ตัวอย่าง: การแต่งกายของนักกีฬาลีลาศหญิงประเภท Standard Class A, B และ C

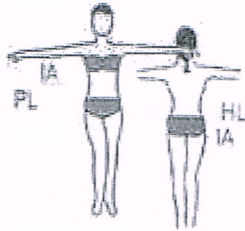
- ไม่อนุญาตให้ใช้ กางเกงชั้นในที่เว้าลึกไม่คลุมสะโพก (tangs)
- ไม่อนุญาตให้สวมกางเกงชั้นในสีเนื้อ
- ห้ามคอเสื้อเว้าลึก บริเวณหน้าอกต้องปกปิดให้มิดชิด
- ช่วงห่างของผ้าครอบทรงต้องห่างไม่เกิน 5 ซม.
- ไม่อนุญาตให้ชุดมี 2 ท่อน ห้ามตัดเว้าต่ำกว่าเอว
- ห้ามใช้ผ้า ชีทुरु บนบริเวณหน้าอก บริเวณเอวและสะโพก ถ้ากระโปรงเป็นแบบผ่า จะ ผ่าได้ จากช่วงเข่า ห้ามสูงเกินเข่า
- สีชุด สีอะไรก็ได้ยกเว้นสีผิวเนื้อหรือสีผิวหนัง

- ทรงผมและการเม็คอัพ (Make up) ไม่ควรที่จะเม็คอัพเกินความจำเป็น และตกแต่ง ทรงผมอย่าง พิถีพิถันเกินไป

- รองเท้า ไม่บังคับ

- เครื่องประดับ ประธานเทคนิคมีสิทธิ์ขอให้ ผู้เข้าแข่งขันถอดเครื่องประดับชิ้นใดชิ้น หนึ่งออก หาก เห็นว่าอาจก่อให้เกิดอันตรายระหว่างคู่แข่งของตัวเองหรือกับคู่แข่งคนอื่น

9.8.4 การแต่งกายของนักกีฬาหญิง ประเภท Latin American Class A, B และ C



ตัวอย่าง: การแต่งกายของนักกีฬาลีลาศหญิงประเภท Latin American Class A, B และ C

- แถบบริเวณแนวสะโพก (Hip Line) และบริเวณสะโพก รวมถึงบริเวณหน้าอกต้อง ปกปิด ให้มิดชิด (แนวของสะโพกหมายถึง กระดูกสะโพกบน) ไม่อนุญาตให้ใช้ผ้า ซีทรู (See Through) บริเวณนี้ ห้ามใช้ ชุดชั้นในผ้าสูงชัน ห้ามผ่าเว้าลึกแนวสะโพกด้านบน แล้วใช้ผ้า ซีทรูเสริมทับในชุดชั้นในขณะยืนขึ้น กระโปรงคลุม ชุดชั้นในได้มิดชิด ขณะที่กำลังเต้นรำ ชุดชั้นในควรสามารถมองเห็นได้เพียงเล็กน้อยเท่านั้น ถ้า เป็นชุด 2 ท่อน (Two Piece) ท่อนบนต้องไม่เป็นเหมือนเสื้อยกทรงตัวเดียว และขอบกระโปรงด้านหน้าต่ำกว่า สะดือได้ไม่เกิน 2 นิ้ว 8

- การใช้สี ใช้สีอะไรก็ได้ยกเว้นสีผิวเนื้อหรือสีผิวหนัง ชุดชั้นใน ควรเป็นสีดำหรือสี เดียวกับชุดที่สวมใส่

- รองเท้า ไม่บังคับ

- ทรงผมและการเม็คอัพ (Make up) ไม่ควรที่จะเม็คอัพเกินความจำเป็นและตกแต่ง ทรงผม พิถีพิถันเกินไป

- เครื่องประดับ ประธานเทคนิคมีสิทธิ์ขอให้ ผู้เข้าแข่งขันถอดเครื่องประดับชิ้นใดชิ้น หนึ่งออก หาก เห็นว่าอาจก่อให้เกิดอันตรายระหว่างคู่แข่งของตัวเองหรือกับคู่แข่งคนอื่น

9.8.5 การแต่งกายของนักกีฬาชาย ประเภท Standard Class D และ E



ตัวอย่าง : การแต่งกายของนักกีฬาลีลาศชายประเภท Standard Class D และ E

- เสื้อเชิ้ตแขนยาวสีขาว เสื้อกั๊กสีดำ กางเกงขายาวสีดำ ผูกเนคไทน์ประจำสถาบัน หรือ ไทด์-โบว์ ไทน์ สีดำ หรือสีขาว อนุญาตให้ใส่ที่หนีบไทน์ หรือกระดุมข้อมือได้

- การตกแต่งชุด ไม่อนุญาตให้มีการตกแต่งชุด

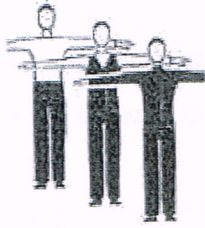
- รองเท้า รองเท้าสีดำ สวมถุงเท้าสีดำ

- ทรงผม ควรเป็นทรงผมสั้น ถ้าผมยาวให้มัดเป็นหางม้า

- การเม็คอัพ (Make up) ไม่อนุญาตให้มีการเม็คอัพ

- เครื่องประดับ ไม่อนุญาตให้สวมใส่เครื่องประดับ

9.8.6 การแต่งกายของนักกีฬาชาย ประเภท Latin American Class D และ E

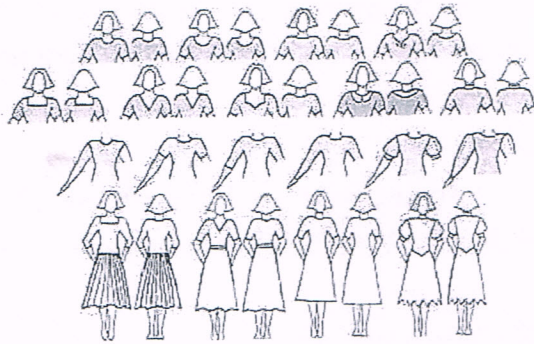


ตัวอย่าง: การแต่งกายของนักกีฬาสีลาชายประเภท Latin American Class D และ E

- เสื้อเชิ้ต หรือเสื้อแขนยาวสีขาว หรือสีดำ เท่านั้น (ห้ามพับแขนเสื้อขึ้น) ใส่กับเสื้อกั๊ก สีดำก็ได้ ผูกเนคไทน์ประจำสถาบันหรือไทด์-โบว์ไทน์ สีดำหรือสีขาวด้วยก็ได้ ใส่กางเกงขายาวสีดำ เข็มขัดสีดำ มีหัวเข็มขัดเป็นโลหะด้วยก็ได้ เสื้อต้องสอดเข้าในกางเกง อนุญาตให้ใส่ที่หนีบไทน์เป็นโลหะได้

- การตกแต่งชุด ไม่อนุญาตให้มีการตกแต่งใดๆ
- รองเท้า รองเท้าสีดำ สวมถุงเท้าสีดำ 9
- ทรงผม ควรเป็นทรงผมสั้น ถ้าผมยาวให้มัดเป็นหางม้า
- การเม็คอัฟ (Make up) ไม่อนุญาตให้มีการเม็คอัฟ
- เครื่องประดับ ไม่อนุญาตให้สวมใส่เครื่องประดับ

9.8.7 การแต่งกายของนักกีฬาหญิงประเภท Standard และ Latin American Class D และ E



ตัวอย่าง: การแต่งกายของนักกีฬาสีลาหญิงประเภท Standard และ Latin American

- อนุญาตให้เป็นกระโปรงเรียบหรือจับจีบตัดเย็บไม่น้อยกว่า 1 ครั้ง วงกลมและไม่เกิน 3 ครั้ง วงกลมเท่านั้น อนุญาตให้มีซับในธรรมดา 1 วงกลม ไม่อนุญาตให้มีซับในที่ใหญ่มักว่านั้น

- ความยาวของชายกระโปรงยาวได้ถึงครึ่งหน้าแข้งและสั้นได้ไม่เกินคลุมเข่า
- ชุดชั้นในควรเนาติดกับตัวกระโปรง เวลาขณะที่กำลังเดินชุดชั้นในควรมองเห็นได้เพียงเล็กน้อย

เท่านั้น

- ชุดแข่งขันที่ไม่มีการตกแต่งใดๆ เช่น (พลอยเทียมที่คล้ายเพชร, ลูกปัด, มุก และขนนก) ห้ามใช้วัสดุที่ทำจากโลหะ ผ้าที่ส่องแสงสะท้อนเป็นประกายระยิบระยับ และผ้าเลื่อม ตัดเย็บชุด ใช้ผ้าหลากสีได้ยกเว้นสีเนื้อหรือสีผิวหนัง ชุดชั้นในต้องเป็นสีเดียวกับชุด

- รองเท้า ไม่บังคับ
- ทรงผมและการเม็คอัฟ (Make up) ไม่ควรที่จะเม็คอัฟเกินความจำเป็นและตกแต่งทรงผมพิถีพิถัน

เกินไป

- เครื่องประดับ ห้ามใส่เครื่องประดับ เช่น สร้อยข้อมือ แหวน สร้อยคอ ฯลฯ

หมายเหตุ อนุญาตให้สวมชุดนักศึกษาได้ หรือสวมเสื้อนักศึกษาร่วมกับกระโปรงที่ใช้สำหรับฝึกซ้อมได้

ข้อ 10. ข้อปฏิบัติในการแข่งขัน

10.1 ผู้เข้าร่วมการแข่งขันต้องยอมรับคำตัดสินและให้ความร่วมมือในการปฏิบัติงานของ คณะกรรมการจัดการแข่งขัน กรรมการผู้ตัดสินและเจ้าหน้าที่ ซึ่งปฏิบัติหน้าที่ในการแข่งขันโดยเคร่งครัด

10.2 ตลอดเวลาการแข่งขัน ผู้เข้าแข่งขันต้องประพฤติตนให้สมกับความเป็นนักกีฬาที่ดีและ ต้องปฏิบัติตามระเบียบและกติกาการแข่งขันอย่างเคร่งครัด

10.3 นักกีฬาที่เข้าร่วมการแข่งขันทั้ง 2 ประเภท (Standard Latin American และเบ็ดเตล็ด) จะต้องเป็นคู่ เดิม ไม่อนุญาตให้เปลี่ยนคู่ตลอดการแข่งขัน

10.4 นักกีฬาต้องรายงานตัวก่อนการแข่งขัน อย่างน้อย 1 ชั่วโมง ก่อนการแข่งขันเพื่อ ลงทะเบียนและตรวจเครื่องแต่งกาย พร้อมรับหมายเลขประจำตัวผู้เข้าแข่งขัน

10.5 ผู้จัดการทีมหรือผู้ฝึกสอน จะต้องเข้าร่วมประชุมผู้จัดการทีม ตามวัน เวลา และสถานที่ ที่ คณะกรรมการจัดการแข่งขัน กำหนด

10.6 ผู้จัดการทีม ผู้ฝึกสอนหรือเจ้าหน้าที่ประจำทีม ห้ามเข้าไปในบริเวณสนามแข่งขัน หรือ ส่งเสียงตะโกนเพื่อชี้แนะนักกีฬาของตนเองในระหว่างที่การแข่งขันกำลังดำเนินอยู่

10.7 ผลการตัดสินของคณะกรรมการ ถือเป็นที่สุดจะประท้วงหรืออุทธรณ์มิได้

10.8 ผู้ใดฝ่าฝืนหรือไม่ปฏิบัติตามระเบียบนี้ ให้คณะกรรมการฝ่ายเทคนิค พิจารณาลงโทษเป็นสิทธิ์ขาดและเอกฉันท์แต่เพียงผู้เดียว

ข้อ 11. กรรมการตัดสินและเจ้าหน้าที่

ให้อยู่ในดุลยพินิจของคณะอนุกรรมการฝ่ายจัดการแข่งขัน โดยความเห็นชอบของคณะกรรมการฝ่ายเทคนิคสมาคมครุฑลีลาศแห่งประเทศไทย ในคณะกรรมการจัดการแข่งขันกีฬามหาวิทยาลัยเทคโนโลยีราชมงคลพระนคร พ.ศ. 2559 นี้เท่านั้น

ข้อ 12. การประท้วงและการอุทธรณ์

ให้เป็นไปตามหมวด 10 หมวด 11 ข้อ แห่งข้อบังคับ คณะกรรมการบริหารกีฬามหาวิทยาลัยเทคโนโลยีราชมงคลพระนคร ว่าด้วยการจัดการแข่งขันกีฬามหาวิทยาลัยเทคโนโลยีราชมงคลพระนคร นี้เท่านั้น

ข้อ 13. รางวัลการแข่งขัน

ให้มหาวิทยาลัย จัดรางวัลให้กับนักกีฬาตามที่ลงทำการแข่งขันจริง ดังนี้

รางวัลที่ 1 เหรียญชูบทอง

รางวัลที่ 2 เหรียญชูบเงิน

รางวัลที่ 3 เหรียญชูบทองแดง

ข้อ 14. ในกรณีที่มีปัญหาเกี่ยวกับการใช้ระเบียบนี้ ให้คณะอนุกรรมการจัดการแข่งขัน โดยความเห็นชอบของคณะกรรมการฝ่ายเทคนิคกีฬา ในคณะกรรมการจัดการแข่งขันกีฬามหาวิทยาลัยเทคโนโลยีราชมงคลพระนคร เป็นผู้วินิจฉัยชี้ขาด และถือเป็นที่สุด

ข้อ 15. ให้คณะกรรมการจัดการแข่งขันกีฬามหาวิทยาลัยเทคโนโลยีราชมงคลพระนคร รักษาการตามระเบียบนี้ เท่านั้นอย่างเคร่งครัด